



HEVOLTA®



AIRCHANGE® CONTROLLER

Uživatelský manuál k ovladači systému rekuperace

OBSAH

Všeobecné informace/Technické údaje	3
Displej a funkce	4
Funkce tlačítek a ovládání	5
Menu/funkce/provoz	6-8
Další nastavení	9
Schéma zapojení	10
Upozornění	11

OBEČNÉ INFORMACE

AirChange Controller je ovladač systému rekuperace, který má velkou LCD obrazovku, měří a zobrazuje teplotu místnosti pomocí interního snímače NTC, ovládá zapnutí nebo vypnutí ventilace s třístupňovým provozem prostřednictvím zvoleného pracovního režimu s týdenní programovatelností a může realizovat zapnutí/vypnutí načasování a fungování podle zvoleného režimu nastavení.

OBEČNÉ INFORMACE

Spotřeba energie: < 1.5 W

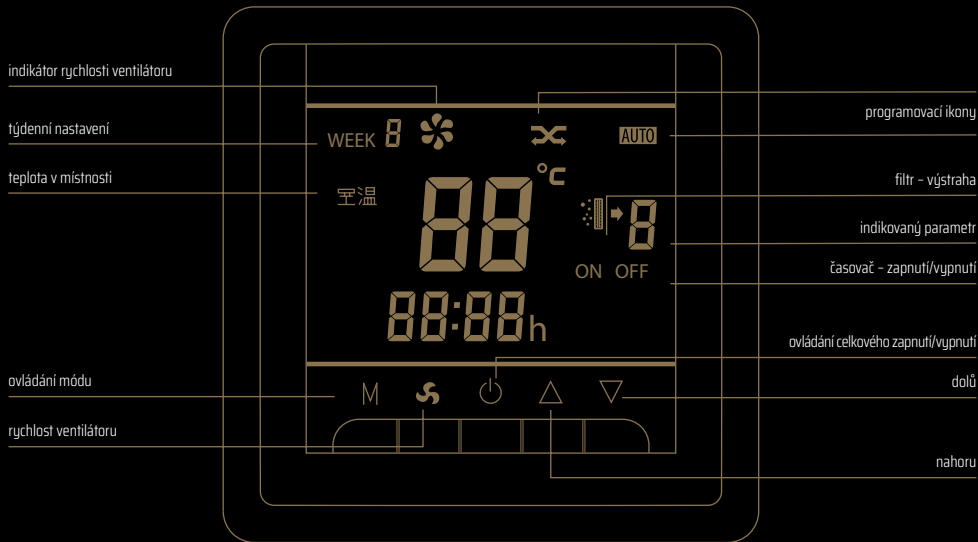
Časové prodlení: < 1 %

Napájení: 100-240 V AC 50/60 Hz





Proud lokality: 1 A (induktivní) 2 A (rezistivní)

Rozměry: 94 x 87 x 18 mm (celková tloušťka: 44 mm) (h x š x t)





DISPLEJ A FUNKCE



FUNKCE TLAČÍTEK A OVLÁDÁNÍ

-  Tlačítko spuštění On/Off. Stiskem tlačítka On/Off vyberte stav systému On/Off (zapnuto/vypnuto).
- M** Tlačítko Mode/Menu. Stiskem tlačítka přejděte do Mode/Menu, kde se nachází ovládání ventilace a změny v nastavení. Po delším stisknutí tlačítka Mode/Menu přejdete do módu manuálního programování, nastavení hodin a programu týdenního režimu.
-  Ovládání rychlosti ventilátoru: Stisknutím tohoto tlačítka upravíte rychlost ventilátoru manuálně: Vysoká, střední a nízká.
-  Zvolte pracovní režim nebo parametry nastavení.
-  Zvolte pracovní režim nebo parametry nastavení.

MENU/FUNKCE/PROVOZ

- 1** Nastavování rychlosti rekuperace
a., Programování provozního režimu: Během provozu nelze nastavovat rychlost ventilátoru ani spuštění.
Zařízení je třeba přeprogramovat pro přizpůsobení rychlosti ventilátoru a času spuštění časového intervalu (v pravém rohu LCD displeje se nachází indikátor „AUTO“).
b., Manuální režim: Nastavte přímo  v pohotovostním režimu.
- 2** Nastavení rychlosti ventilátoru
Během manuálního režimu stiskněte  rychlost ventilátoru: vysoká, střední a nízká.
- 3** Ventilace a změna nastavení
Pro změnu mezi výměníkem a ventilací stiskněte **M**. Ventil je ve stavu větrání zavřený, ventilátor pouze fouká.
- 4** Dlouhým stiskem **M** změníte nastavení pracovního režimu z manuálního na naprogramovaný, obrazovka v naprogramovaném pracovním režimu zobrazuje „AUTO“. Také zobrazuje indikaci času, data.
Stisknutím tlačítka  zvolíte manuální pracovní režim. Stiskem tlačítka  zvolíte programování pracovního režimu.

5 Menu a nastavení týdenního pracovního režimu

Dlouhým stiskem tlačítka **M** spustíte programování týdenního pracovního režimu se sekvencemi: nastavení minut - + nastavení hodin - + týdenní nastavení, - + časování zapnuto ON, nastavení minut - +, nastavení hodin zapnuto ON - +, časování vypnuto OFF, nastavení minut - + nastavení času vypnuto OFF - + nastavení period větrání (mohou být rozděleny na tři periody: Programovací fáze „123456“, „6“ a „7“ 5 + 1 + 1 programovací perioda. Každá perioda může být rozdělena na dva časové úseky a dvě nastavení ventilátoru. Obrazovka ventilátoru zobrazuje rychlost: 1., Vysoká rychlost; 2., Střední rychlost; 3., nízká rychlost.

týden	první fáze			druhá fáze		
	počáteční čas	koncový čas	nastavení	počáteční čas	koncový čas	nast. rychlosti ventilátoru
pondělí až pátek	1	2	3	4	5	6
sobota	7	8	9	10	11	12
neděle	13	14	15	16	17	18

6 Výstražná funkce filtru

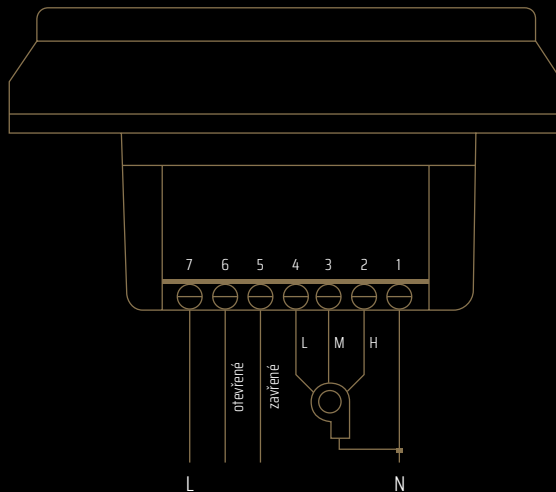
Nastavte varovný čas Kódem 2, 3: kód 2 je čas pro filtr s vysokou úrovní výstrahy; kód 3 je čas pro filtr s nízkou úrovní výstrahy, Hodina je jednotkou nastavení a výchozí čas je 1 000 hodin. Ikonka Výstrahy filtru a indikovaný parametr korespondují s číslem výstrahy daného filtru, který bude blikat současně s časem nastaveným výstrahou. Dlouhým stiskem tlačítka rychlosti ventilátoru teď vymažete výstražnou časovou funkci filtrace a obnovíte počítání i se zobrazením ikonky Výstrahy filtru. Časová filtrace se vymaže i po vynulování času varování filtru ve stavu vypnutí OFF.

DALŠÍ NASTAVENÍ

Ve vypnutém stavu stiskněte **M** a tlačítko III na déle než pět sekund pro vstup do režimu nastavování dalších možností kalibrace teploty, nastavení času výstrahy filtru a volby dne vypnutí. Stisknutím **M** po vstupu do režimu přepínáte mezi možnostmi a zvolené nastavení bude automaticky potvrzeno po spuštění systému.

kód	obsah možností	∧ nebo ∨
1	kompensační teplota	- 9 °C ~ + 9 °C
2	filtr s vysokou úrovní výstrahy	0 - 99 h
3	filtr s nízkou úrovní výstrahy	0 - 99 h

SCHÉMA ZAPOJENÍ



Upozornění: Výše uvedený obrázek je pouze informativní, podléhá aktuálnímu zapojení na zadní straně napájecí jednotky.

UPOZORNĚNÍ

Při zapojování postupujte přesně podle instalačního schématu:

- Správnou instalaci provedte přesně podle schématu zapojení;
- Nevedte kabel jiným způsobem, aby nedošlo k poškození;
- Při instalaci dbejte na to, abyste netlačili na LCD obrazovku ani nepoškrábali její povrch;
- Při instalaci dbejte na to, abyste nenarazili na části s plošnými spoji, aby desky nespadly a aby nedošlo k deformaci pláště;
- Pokud je v průběhu instalace nutné použít pevnou plastovou spojku, musíte určit bod jejího ohybu;
- Nezašpiňte jednotlivé části.

Jednoduché omezení při manipulaci: **Upozornění:** Údržbu tohoto výrobku může provádět pouze odborný technický personál.

problém	řešení
spuštěné, ale nic nezobrazuje	<ul style="list-style-type: none">• Zkontrolujte, zda je L, N napájení v pořádku, a správnost zapojení k elektrickému zdroji;• Zkontrolujte funkčnost a flexibilitu ovládání;• Nejprve zkontrolujte ovládací panel, nebo LCD plochu a přípojovací kabel s elektrickou deskou;• LCD deska je uvolněná;
deformace LCD	<ul style="list-style-type: none">• Během instalace došlo k deformaci krytu, k uvolnění jednoho nebo dvou šroubů;
zobrazuje se normálně, ale nereaguje	<ul style="list-style-type: none">• Nejprve vyměňte ovládací jednotku a potom změňte napojení na zdroj elektřiny;• Řídící deska a deska napájení je poškozena;
nefunguje dálkové ovládání	<ul style="list-style-type: none">• Zkontrolujte funkčnost baterek v dálkovém ovladači;• Vyměňte dálkové ovládání;
zobrazená teplota není normální	<ul style="list-style-type: none">• Teplota není zkalibrována. Přímou v panelu zkalibrujte teplotu;



HEVOLTA[®]



WWW.HEVOLTA.CZ